



Муниципальное образование
«Город Биробиджан»
Еврейской автономной области

МЭРИЯ ГОРОДА

ПОСТАНОВЛЕНИЕ

22.12.2022

№ 2457

Об утверждении проекта
межевания территории

В соответствии со статьей 46 Градостроительного кодекса Российской Федерации, Уставом муниципального образования «Город Биробиджан» Еврейской автономной области, решением городской Думы муниципального образования «Город Биробиджан» Еврейской автономной области от 24.11.2005 № 283 «Об утверждении положения о порядке организации и проведения публичных слушаний в муниципальном образовании «Город Биробиджан» Еврейской автономной области», постановлением мэрии города муниципального образования «Город Биробиджан» Еврейской автономной области от 04.04.2018 № 745 «Об утверждении административного регламента предоставления муниципальной услуги «Принятие решений о подготовке и утверждении документации по планировке территорий (проектов планировки, проектов межевания) на территории муниципального образования «Город Биробиджан» Еврейской автономной области», на основании протокола комиссии по организации и проведению публичных слушаний в муниципальном образовании «Город Биробиджан» Еврейской автономной области от 22.12.2022 № 23, заключения комиссии по организации и проведению публичных слушаний в муниципальном образовании «Город Биробиджан» Еврейской автономной области от 22.12.2022 и письменного обращения от 07.12.2022 № 25 мэрия города

ПОСТАНОВЛЯЕТ:

1. Утвердить прилагаемый проект межевания территории «Образование трёх земельных участков путем перераспределения земельных участков с кадастровыми номерами 79:01:0200024:905, 79:01:0200024:916, 79:01:0200024:4, 79:01:0200024:919, расположенных по адресам: ЕАО, г. Биробиджан, ул. Шолом-Алейхема, 92; ул. Шолом-Алейхема, 92п; ул. Шолом-Алейхема, 92а».

2. Опубликовать настоящее постановление в «Муниципальной информационной газете», сетевом издании «ЭСМИГ» и разместить на официальном интернет-сайте мэрии города муниципального образования «Город Биробиджан» Еврейской автономной области.

3. Настоящее постановление вступает в силу со дня его подписания.

Мэр города
«22» 12 2022



М.А. Семёнов

УТВЕРЖДЕН
постановлением мэрии города
муниципального образования
«Город Биробиджан» Еврейской
автономной области
от 22.12.2022 № 2457

Проект межевания территории

«Образование трёх земельных участков путем перераспределения
земельных участков с кадастровыми номерами
79:01:0200024:905, 79:01:0200024:916, 79:01:0200024:4,
79:01:0200024:919, расположенных по адресам: ЕАО, г. Биробиджан,
ул. Шолом-Алейхема, 92; ул. Шолом-Алейхема, 92п;
ул. Шолом-Алейхема, 92а»



**ОБЩЕСТВО С ОГРАНИЧЕННОЙ
ОТВЕТСТВЕННОСТЬЮ «ГЕЛИОС»**

679000, Еврейская АО, г. Биробиджан, Проспект 60 лет СССР, 3

Проект межевания территории

«Образование трёх земельных участков путем перераспределения земельных участков с кадастровыми номерами 79:01:0200024:905, 79:01:0200024:916, 79:01:0200024:4, 79:01:0200024:919, расположенных по адресам: ЕАО, г. Биробиджан, ул. Шолом-Алейхема, 92; ул. Шолом-Алейхема, 92п; ул. Шолом-Алейхема, 92а».

Директор



Е.В. Панова

г. Биробиджан 2022 г.

СОДЕРЖАНИЕ

| № п/п | Разделы проекта межевания территории | Стр. |
|-------------------|---|------|
| Текстовая часть | | |
| 1 | Общие положения | 4 |
| 2 | Образование земельного участка | 6 |
| 3 | Природные условия на проектируемой территории | 8 |
| 4 | Пояснительная записка | 10 |
| Графическая часть | | |
| 5 | Чертеж межевания территории №1 (масштаб 1:2000) | 13 |
| 6 | Чертеж межевания территории №2 (масштаб 1:2000) | 14 |
| 7 | Чертеж межевания территории №3 (масштаб 1:2000) | 15 |

1. Общие положения

1.1. Введение

Проект межевания территории подготовлен в целях перераспределения земельных участков, с кадастровыми номерами 79:01:0200024:905, 79:01:0200024:4, 79:01:0200024:919, 79:01:0200024:916, расположенных по адресам: ЕАО, г. Биробиджан, ул. Шолом-Алейхема, 92; ул. Шолом-Алейхема, 92п; ул. Шолом-Алейхема, 92а:

- Градостроительного кодекса Российской Федерации от 29.12.2004 г. № 190-ФЗ;

- Земельного кодекса Российской Федерации от 25.10.2001 г. № 136-ФЗ;

- Федерального закона «О государственном кадастре недвижимости» от 24.07.2007 г. № 221-ФЗ;

- Федерального закона «О государственной регистрации недвижимости» от 13.07.2015 г. № 218-ФЗ;

- Правил землепользования и застройки муниципального образования «Город Биробиджан» Еврейской автономной области.

Координаты поворотных точек формируемых земельных участков приведены в геодезической системе координат СК-63, используемой на территории Еврейской автономной области.

1.2. Цели разработки проекта

1. Установление границ, застроенных и незастроенных земельных участков для передачи в пользование заинтересованным лицам.

2. Повышение эффективности использования территории населенного пункта.

Задачами подготовки проекта является анализ фактического землепользования и разработка проектных решений по координированию красных линий и вновь формируемых земельных участков проектируемых объектов. Подготовка проекта межевания подлежащей застройке территории осуществляется в целях установления границ незастроенных земельных участков, планируемых для предоставления физическим и юридическим лицам для строительства, а также границ земельных участков, предназначенных для размещения объектов капитального строительства федерального, регионального или местного значения.

1.3. Опорно-межевая сеть на территории проектирования

На территории проектирования существует система геодезической сети специального назначения для определения координат точек земной поверхности с использованием спутниковых систем. Действующая система

геодезической сети удовлетворяет требованиям выполнения кадастровых работ для установления границ земельных участков на местности.

1.4. Структура территории

В административном отношении, участки, формируемые путем перераспределения, находятся в г. Биробиджан Еврейской автономной области, ул. Шолом-Алейхема, 92; ул. Шолом-Алейхема, 92п; ул. Шолом-Алейхема, 92а.

Кадастровый квартал испрашиваемых земельных участков – 79:01:0200024.

Категория земель – «земли населенных пунктов».

Территориальная зона – Ж-3 (Зона застройки многоэтажными многоквартирными домами).

1.5. Сведения о соответствии проекта межевания территории требованиям законодательства о градостроительной деятельности

Подготовка проекта межевания территории для формирования земельных участков проводилась в соответствии с Правилами землепользования и застройки муниципального образования «Город Биробиджан» Еврейской автономной области, утвержденными Решением городской думы муниципального образования «Город Биробиджан» Еврейской автономной области № 858 от 9 декабря 2008 г.

Технические решения, принятые в проекте, соответствуют требованиям экологических, санитарно-гигиенических и других норм, правил и стандартов, действующих на территории Российской Федерации, и обеспечивают безопасную для жизни людей эксплуатацию объекта недвижимости.

1.6. Публичные сервитуты и иные обременения

На формируемых земельных участках, на момент составления проекта межевания территории, отсутствуют территории общего пользования (автомобильные дороги, тротуары, газоны и др.).

На формируемом земельном участке :ЗУ1 проходит сеть централизованной канализации с кадастровым номером 79:01:0200040:936, а также установлены линии электропередач ЛЭП-0,4 кВ от ТП-143 (Зона с особыми условиями использования территории 79:01-6.715); охранная зона ВЛ-0,4 кВ от ТП № 143 до жилого дома по ул. Озерная № 38 (Зона с особыми условиями использования территории 79:01-6.81); охранная зона ТП-143 (Зона с особыми условиями использования территории 79:01-6.909); на формируемых земельных участках :ЗУ2 и :ЗУ3 нет зон с особыми условиями использования территорий (чертеж межевания территории № 2).

По сведениям Единого государственного реестра недвижимости, в пределах границ формируемого участка :ЗУ1, установлены публичные сервитуты: 79:01-6.1269, 79:01-6.1060. На :ЗУ2 и :ЗУ3 зоны публичных сервитутов отсутствуют. Обременения в границах межевания территории отсутствуют.

В пределах границ формируемых земельных участков объекты культурного наследия, включенные в Единый государственный реестр, либо выявленные объекты культурного наследия отсутствуют. В соответствии с этим, границы территорий объектов культурного наследия на чертеже не отображены.

2. Образование земельных участков

2.1. Параметры образуемых земельных участков

Площадь :ЗУ1 – 25003 кв. м. Общая длина периметра – 821 м

Координаты поворотных точек.

| Номер поворотной точки | Координаты, м | |
|------------------------|---------------|------------|
| | X | Y |
| 1 | 2 | 3 |
| 1 | 5391646,1 | 5239954,02 |
| 2 | 5391646,65 | 5239952,65 |
| 3 | 5391647,15 | 5239951,79 |
| 4 | 5391641,3 | 5239948,38 |
| 5 | 5391643,11 | 5239945,27 |
| 6 | 5391650,32 | 5239949,43 |
| 7 | 5391688,23 | 5239881,59 |
| 8 | 5391693,77 | 5239884,95 |
| 9 | 5391696,39 | 5239884,21 |
| 10 | 5391727 | 5239825,82 |
| 11 | 5391741,11 | 5239832,97 |
| 12 | 5391745,74 | 5239824,83 |
| 13 | 5391734,93 | 5239819,45 |
| 14 | 5391739,17 | 5239811,01 |
| 15 | 5391701,02 | 5239792,4 |
| 16 | 5391682,19 | 5239784,53 |
| 17 | 5391636,88 | 5239759,77 |
| 18 | 5391628,04 | 5239774,84 |
| 19 | 5391627,38 | 5239781,35 |
| 20 | 5391629,95 | 5239782,81 |
| 21 | 5391626,64 | 5239788,97 |
| 22 | 5391626,13 | 5239794,04 |
| 23 | 5391643,11 | 5239803,11 |
| 24 | 5391640,06 | 5239808,35 |
| 25 | 5391648,19 | 5239812,98 |
| 26 | 5391636,05 | 5239833,51 |
| 27 | 5391551,59 | 5239789,3 |

| | | |
|----|------------|------------|
| 28 | 5391497 | 5239893,05 |
| 29 | 5391581,3 | 5239937,34 |
| 30 | 5391603,37 | 5239948,94 |
| 31 | 5391610,97 | 5239937,1 |
| 32 | 5391612,42 | 5239934,93 |
| 33 | 5391615,78 | 5239937 |
| 34 | 5391618,77 | 5239937,27 |
| 35 | 5391627,71 | 5239942,47 |
| 36 | 5391631,23 | 5239944,7 |

Площадь :**ЗУ2** – 150 кв. м. Общая длина периметра – 48 м

Координаты поворотных точек.

| Номер поворотной точки | Координаты, м | |
|------------------------|---------------|------------|
| | X | Y |
| 1 | 2 | 3 |
| 1 | 5391740,53 | 5239808,34 |
| 2 | 5391749,22 | 5239812,58 |
| 3 | 5391750,18 | 5239814 |
| 4 | 5391750,23 | 5239816,25 |
| 5 | 5391749,07 | 5239818,98 |
| 6 | 5391745,74 | 5239824,83 |
| 7 | 5391734,93 | 5239819,45 |
| 8 | 5391738,73 | 5239811,91 |

Площадь :**ЗУ3** - 342 кв. м. Общая длина периметра – 235 м

Координаты поворотных точек.

| Номер поворотной точки | Координаты, м | |
|------------------------|---------------|------------|
| | X | Y |
| 1 | 2 | 3 |
| 1 | 5391740,53 | 5239808,34 |
| 2 | 5391739,17 | 5239811,01 |
| 3 | 5391701,07 | 5239792,43 |
| 4 | 5391701,02 | 5239792,4 |
| 5 | 5391682,19 | 5239784,53 |
| 6 | 5391636,88 | 5239759,77 |
| 7 | 5391638,4 | 5239757,18 |
| 8 | 5391683,3 | 5239781,74 |
| 9 | 5391702,28 | 5239789,68 |

2.2. Правовой статус объектов межевания

Настоящий проект обеспечивает равные права и возможности правообладателей земельных участков в соответствии с действующим законодательством. Сформированные границы образуемых земельных участков позволяют обеспечить необходимые требования по содержанию и

обслуживанию объектов застройки в условиях сложившейся планировочной структуры территории проектирования.

На момент подготовки проекта межевания, территория включает в себя земельные участки с кадастровыми номерами 79:01:0200024:905, 79:01:0200024:4, 79:01:0200024:919, 79:01:0200024:916. В ходе проведения кадастровых работ на образуемом земельном участке :3У1 обнаружены объекты капитального строительства с КН 79:01:0200024:657 (Трансформаторная подстанция 6-10/0.4 кв № 143), 79:01:0200040:936 (Сети централизованной канализации), на :3У2, :3У3 объектов капитального строительства не обнаружено.

3. Природные условия на проектируемой территории

В соответствии с СП 131.13330.2018 «Строительная климатология» г. Биробиджан располагается в климатическом районе I, подрайоне IД.

По климатическим условиям участок работ относится к зоне муссонного климата. Климат района характеризуется холодной сухой, малоснежной зимой, засушливой весной, теплым и дождливым летом (вторая половина лета) и осенью. Муссонные дожди начинаются, как правило, с середины июля и продолжаются до конца сентября.

Наиболее холодным месяцем является январь со среднемесячной температурой воздуха – 22,4°C, абсолютный минимум так же наблюдается в январе - 48°C. Среднемесячная температура воздуха самого теплого месяца июля +20,8°C, абсолютный максимум + 40°C. Теплый период в среднем составляет 201 день. Температура поверхности почвы летом в среднем на 1-4⁰С выше температуры воздуха. Последние заморозки на поверхности почвы наблюдаются в среднем 18 мая, первые 23 сентября.

Глубина промерзания почвы под снегом 200 см, под оголенной поверхностью – 277 см.

Нормативная глубина сезонного промерзания грунта по данным метеостанции Биробиджан составляет 237 см, под оголенной от снега поверхностью - 275 сантиметра.

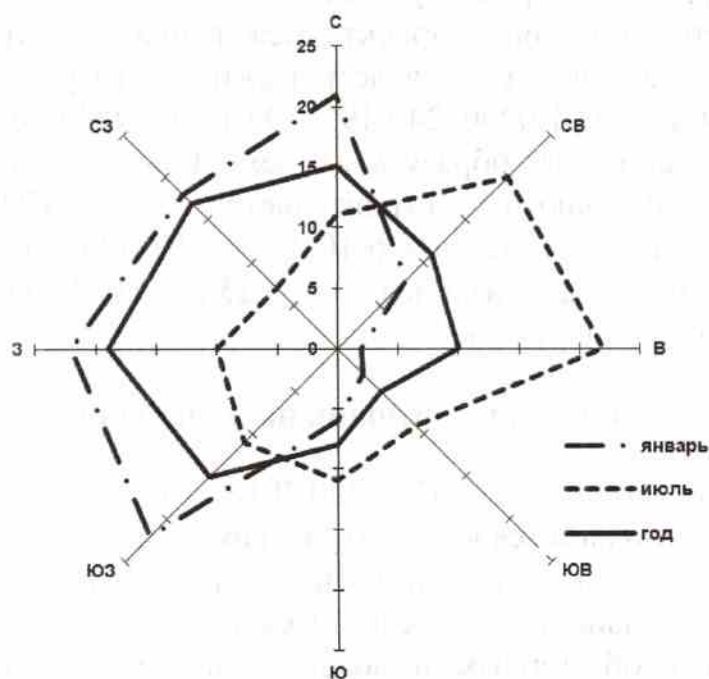
Самая низкая температура поверхности почвы наблюдается в январе (минус 27°), самая высокая в июле (плюс 23°), средняя многолетняя годовая температура поверхности почвы 0 град. С°.

Снежный покров устанавливается в среднем к 29 октября и сходит обычно в первой декаде апреля, достигая наибольшей величины в марте – 29 см.

Режим ветра обусловлен муссонной циркуляцией, на которую накладывается долинный эффект.

Преобладающее направление ветров: за декабрь – февраль – западное за июнь – август – северо-восточное.

Розы ветров по направлениям в % для г. Биробиджана приведены на рис.1.



В годовом ходе средняя максимальная скорость ветра наблюдается в апреле-мае (около 4м/сек), наименьшие скорости (1,5-2м/сек) наблюдаются в январе. Повторяемость слабых скоростей (0-1м/сек) высокая, часты и застои воздуха.

В среднем за год отмечается 24 дня с сильными (более 15м/сек) ветрами, которые наблюдаются в тёплый период.

Средняя годовая скорость ветра - 2,6 м/сек.

Наиболее неблагоприятные условия для рассеивания примесей в атмосфере наблюдаются зимой, когда отмечается наибольшая повторяемость приземных инверсий и застоев воздуха.

Город относится к зоне повышенного потенциала загрязнения атмосферы (ПЗА), который равен 3,0.

Метеорологические условия, способствующие накоплению примесей в атмосфере:

повторяемость слабых ветров - 30-45%;

скорость ветра 0-1м/сек – 20-40%;

застои воздуха – 8-18%.

Рассматриваемая территория относится к зоне избыточного увлажнения. За год в среднем выпадает 760 мм осадков. Максимальное количество осадков выпадает в июле и в августе, среднесуточный максимум выпадающих осадков составляет 66 мм.

Наибольшее среднемесячное выпадение осадков приходится на июль-август месяцы – 165 мм. Наблюденный суточный максимум осадков – 142,0 мм. (12.07.1962г).

Относительная влажность воздуха имеет чётко выраженный годовой ход с максимумом в летний период (июль, август – 84%). Минимальная относительная влажность наблюдается весной (апрель – 66%).

Преобладающим направлением ветра на участке является западное (35%), наименьшую повторяемость имеют ветры южного и юго-восточного

направлений (5-6%). Максимальная среднемесячная скорость ветра наблюдается в зимний период и составляет 3,5 – 4,1 м/сек.

4. Пояснительная записка

Проектируемые земельные участки образованы путем перераспределения из существующих земельных участков с кадастровыми номерами 79:01:0200024:905, 79:01:0200024:4, 79:01:0200024:919, 79:01:0200024:916. Данные земельные участки имеют статус «учтенный», площадь – уточненная, вид разрешенного использования:

79:01:0200024:905 – «дошкольное, начальное и среднее общее образование», земельный участок принадлежит на праве аренды Обществу с ограниченной ответственностью "Восьмая концессионная компания "Просвещение", ИНН: 7707451709 (номер государственной регистрации 79:01:0200024:905-79/009/2021-6 от 02.12.2021г.);

79:01:0200024:4 – «для эксплуатации и содержания трансформаторной подстанции 143», земельный участок принадлежит на праве собственности АО «Дальневосточная распределительная сетевая компания», ИНН: 2801108200 (номер государственной регистрации 79:01:0200024:4-79/009/2019-3 от 30.04.2019г.);

79:01:0200024:919 – «предоставление коммунальных услуг», сведения о правах отсутствуют;

79:01:0200024:916 – «дошкольное, начальное и среднее общее образование», земельный участок находится в собственности Еврейской автономной области (номер государственной регистрации 79:01:0200024:916-79/009/2022-7 от 18.10.2022г.).

Подготовка проекта межевания осуществляется:

- в целях перераспределения земельных участков с кадастровыми номерами 79:01:0200024:905, 79:01:0200024:4, 79:01:0200024:919, 79:01:0200024:916;

Площадь образуемого земельного участка **:ЗУ1** – 25003 кв. м., из которых:

-24229 кв.м. – земельный участок 79:01:0200024:905;

-150 кв.м. – земельный участок 79:01:0200024:4;

-5 кв.м. – земельный участок 79:01:0200024:919;

-619 кв.м. – земельный участок 79:01:0200024:916.

Площадь образуемого земельного участка **:ЗУ2** – 150 кв. м., из которых:

-150 кв.м. – земельный участок 79:01:0200024:905.

Площадь образуемого земельного участка **:ЗУ3** – 342 кв. м., из которых:

-342 кв.м. – земельный участок 79:01:0200024:905.

Образуемый земельный участок **:ЗУ1** с видом разрешенного использования «Дошкольное, начальное и среднее общее образование»; образуемый земельный участок **:ЗУ2** с видом разрешенного использования «Коммунальное обслуживание»; образуемый земельный участок **:ЗУ3** с видом разрешенного использования «Коммунальное обслуживание» расположены в границах г. Биробиджан. Доступ к образуемым земельным участкам осуществляется за счет земель общего пользования.

В ходе проведения кадастровых работ на образуемом земельном участке :ЗУ1 обнаружены объекты капитального строительства с КН 79:01:0200024:657(Трансформаторная подстанция 6-10/0.4 кв № 143), 79:01:0200040:936(Сети централизованной канализации), на :ЗУ2, :ЗУ3 объектов капитального строительства не обнаружено.

Проект разработан на основании:

- генерального плана муниципального образования «Город Биробиджан» ЕАО, утвержденного Решением городской думы г. Биробиджана ЕАО № 656 от 27.12.2007 г.;

- карты градостроительного зонирования территории г. Биробиджана;
- правил землепользования и застройки муниципального образования «Город Биробиджан» Еврейской автономной области;
- геодезической съемки испрашиваемой территории;
- сведений Единого государственного реестра недвижимости об объектах недвижимости.

В соответствии с картой градостроительного зонирования территории г. Биробиджана, образуемые земельные участки расположены в зоне Ж-3 «Зона застройки многоэтажными многоквартирными домами» — это зона застройки многоэтажными многоквартирными домами выделена для формирования жилых районов средней плотности с размещением многоквартирных домов до 5 этажей и выше.

В непосредственной близости от образуемых земельных участков расположены земельные участки с кадастровыми номерами: 79:01:0200024:6, 79:01:0200022:20, 79:01:0200022:18, 79:01:0200022:7, 79:01:0200019:1193, 79:01:0000000:746, 79:01:0200024:7, 79:01:0200023:1, 79:01:0200023:23, 79:1:0200023:24, 79:01:0200023:25, 79:01:0200024:12, 79:01:0200023:26.

Смежными земельными участками являются земельные участки с кадастровыми номерами: 79:1:0200024:76, 79:01:0200024:8, 79:01:0200024:915, 79:01:0200024:679, 79:01:0200024:11, 79:01:0200024:23, 79:01:0200024:10.

Зоны с особыми условиями использования территории представлены на чертеже межевания территории № 2. В непосредственной близости от образуемого :ЗУ1 проходят зоны с особыми режимами использования:

- зона с реестровым номером 79:01-6.1431 – «Охранная зона ВЛ-0,4 кВ от ТП №146»;

- зона с реестровым номером 79:01-6.153 – «Охранная зона объектов связи "Трубопроводная система "Восточная Сибирь - Тихий океан", участок НПС "Сковородино" - Спецморнефтепорт "Козьмино" (ВСТО-П). АБК ДАО МН, РНУ, ЦРС и БПО, ЛЭУ, ЛЭС. Объекты связи"»;

- зона с реестровым номером 79:01-6.1267 – «Публичный сервитут в отношении частей земельных участков с кадастровыми номерами: 79:01:0200022:18, 79:01:0200022:20, земель городского округа, находящихся в государственной неразграниченной собственности (ТК-6д вправо)»;

- зона с реестровым номером 79:01-6.1578 – «Зона публичного сервитута КТПН-265».

Формируемый земельный участок частично пересекается с зонами с особыми условиями использования территории:

- зона с реестровым номером 79:01-6.1269 – «Публичный сервитут в отношении земельного участка с кадастровым номером 79:01:0200021:72, и частей земельных участков с кадастровыми номерами: 79:01:0000000:114 (79:01:0200029:48), 79:01:0000000:114 (79:01:0200021:59), 79:01:0000000:114 (79:01:0200024:76), 79:01:0000000:114 (79:01:0200023:31), 79:01:0200038:36, 79:01:0200029:37, 79:01:0200038:1588, 79:01:0200038:2045, 79:01:0200038:2764, 79:01:0200022:14, 79:01:0200022:15, 79:01:0200022:17, 79:01:0200022:19, 79:01:0200022:20, 79:01:0200024:10, 79:01:0200024:26, 79:01:0200024:8, 79:01:0200038:174, 79:01:0200024:905, 79:01:0200038:165, 79:01:0200030:99, земель городского округа, находящихся в государственной неразграниченной собственности (ТК-3д-ЦТП №4)»;

- зона с реестровым номером 79:01-6.383 – «ТП-143 Ф-3 от оп. 143-3-00/19 до оп. 143-3-00/19А»;

- зона с реестровым номером 79:01-6.715 – «ЛЭП-0,4 кВ от ТП-143»;

- зона с реестровым номером 79:01-6.81 – «Охранная зона ВЛ-0,4 кВ от ТП № 143 до жилого дома по ул. Озерная № 38»;

- зона с реестровым номером 79:01-6.909 – «Охранная зона ТП-143»;

- зона с реестровым номером 79:01-6.1060 – «Публичный сервитут в отношении земельного участка с кадастровым номером 79:01:0200024:4 (ТП-143)».

Границы и поворотные точки образуемых земельных участков отображены в графической части проекта, на чертежах межевания территории № 1, № 2, № 3.

Графические материалы проекта межевания территории разработаны в системе координат СК-63.

Текстовые и графические материалы в составе проекта межевания территории подготовлены в электронном виде в формате PDF.

На основании проведенного комплексного анализа проектируемых территорий, установлены границы образуемых земельных участков, нанесены зоны с особыми условиями использования территорий, и определен кадастровый квартал.

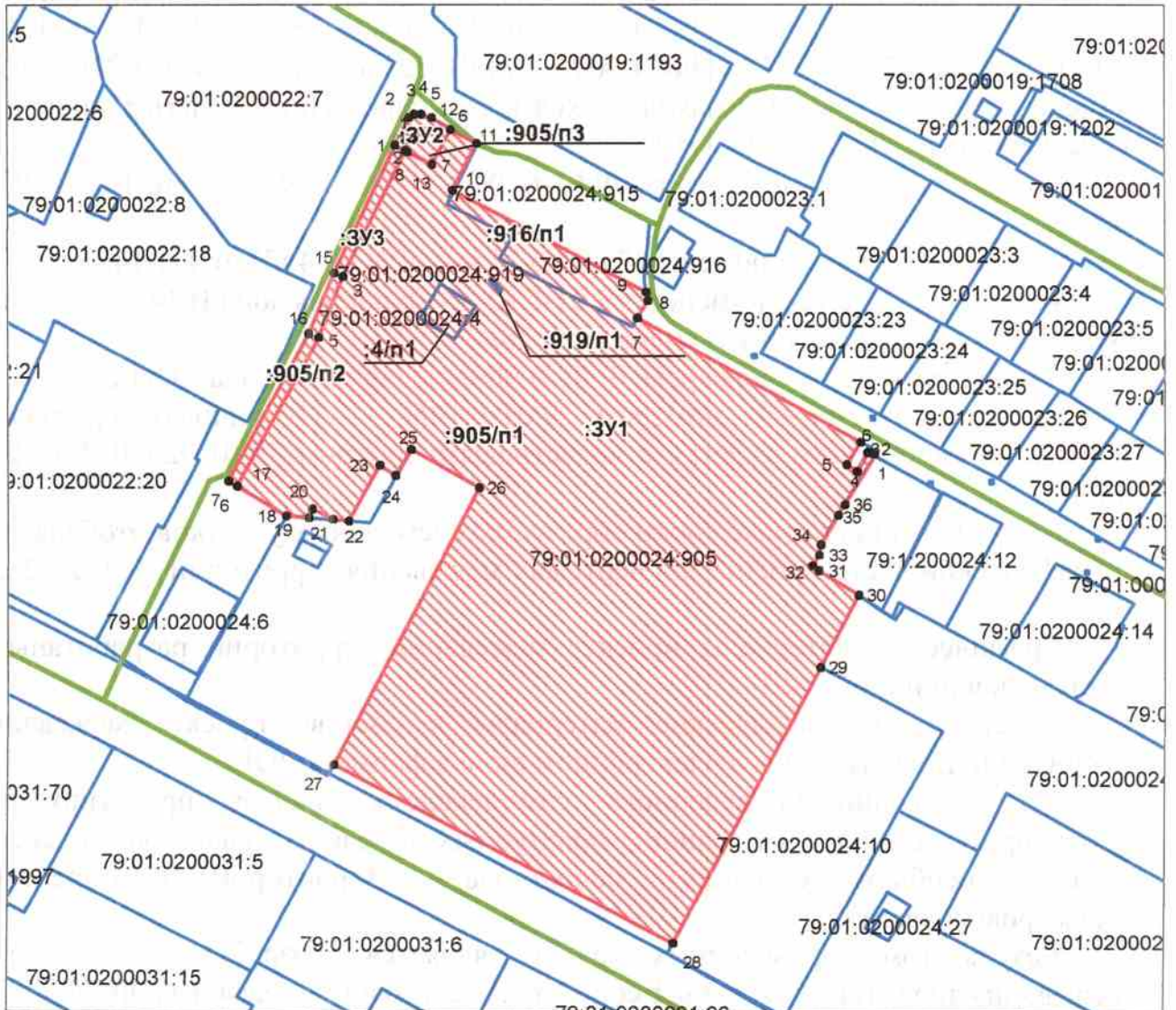
Результатом проведенных работ является разработанный проект межевания территории, который состоит из текстовой и графической частей, и подготовлен в виде отдельного документа.

ПРОЕКТ МЕЖЕВАНИЯ ТЕРРИТОРИИ

Чертеж межевания территории №1




Территориальная зона – Ж-3

Площадь земельного участка :ЗУ1 - 25003 кв. м, :ЗУ2 – 150 кв. м., :ЗУ3 – 342 кв. м.



Масштаб 1:2000

Условные обозначения

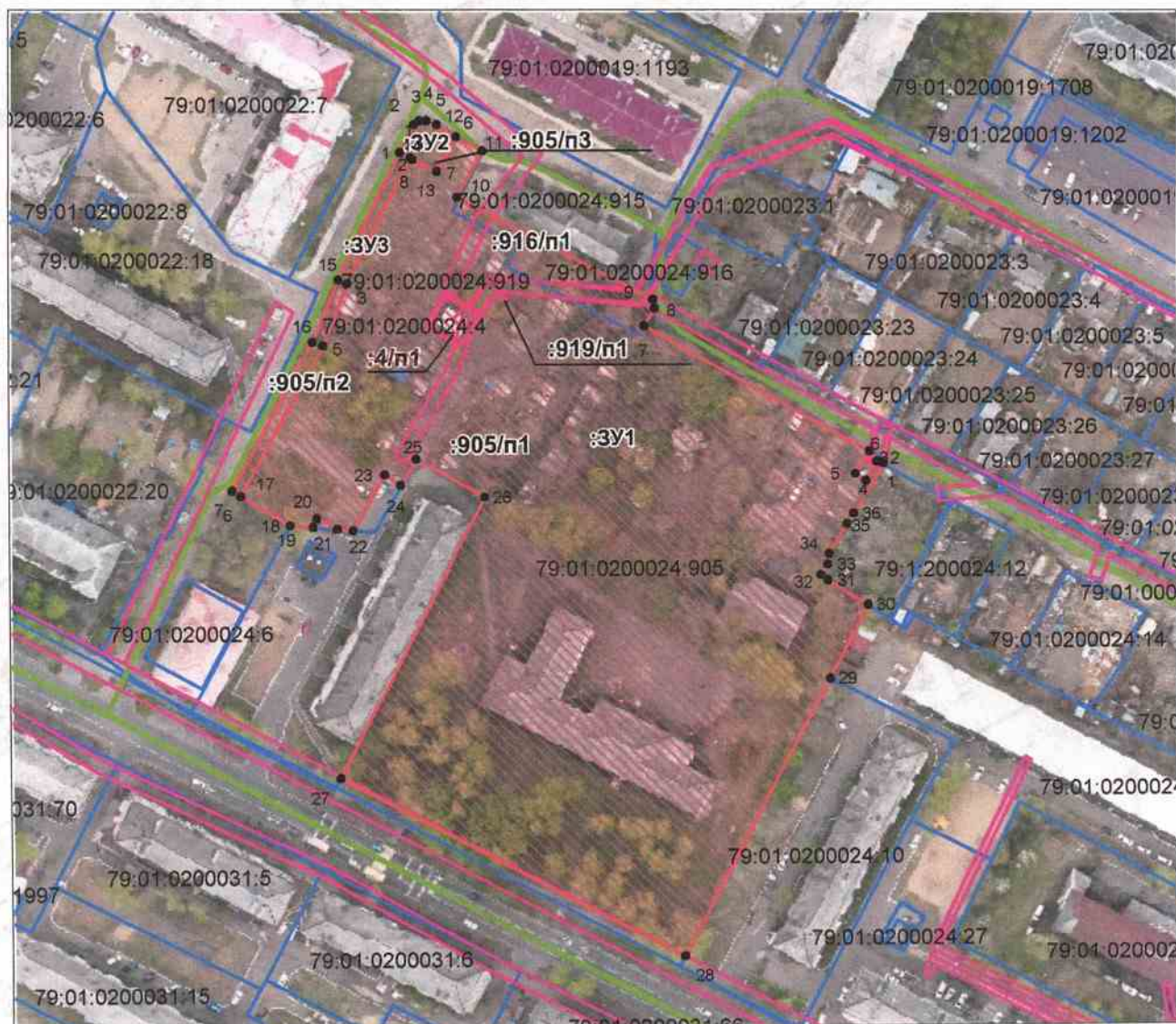
-  Образующий земельный участок
-  Существующие границы земельных участков, по сведениям ЕГРН
-  Граница кадастрового квартала
- 79:01:0100001** Номер кадастрового квартала
- . 1** Обозначение характерной точки границы земельного участка

ПРОЕКТ МЕЖЕВАНИЯ ТЕРРИТОРИИ

Чертеж межевания территории №2





Территориальная зона – Ж-3

Площадь земельного участка :ЗУ1 - 25003 кв. м, :ЗУ2 – 150 кв. м., :ЗУ3 – 342 кв. м.



Масштаб 1:2000

Условные обозначения

-  Образующий земельный участок
-  Существующие границы земельных участков, по сведениям ЕГРН
-  Граница кадастрового квартала
- 79:01:0100001** Номер кадастрового квартала
- . 1** Обозначение характерной точки границы земельного участка
-  Граница охранных зон

ПРОЕКТ МЕЖЕВАНИЯ ТЕРРИТОРИИ

Чертеж межевания территории №3





Территориальная зона – Ж-3

Площадь земельного участка :ЗУ1 - 25003 кв. м., :ЗУ2 – 150 кв. м., :ЗУ3 – 342 кв. м.



Масштаб 1:2000

Условные обозначения

-  Образуемый земельный участок
-  Существующие границы земельных участков, по сведениям ЕГРН
-  Граница кадастрового квартала
- 79:01:0100001** Номер кадастрового квартала
- . 1** Обозначение характерной точки границы земельного участка
-  Объект капитального строительства